

石青畫會三十

石青畫會聯展



建國科技大學美術館

(500 彰化市介壽北路 1 號)

展期：自 103 年 11 月 17 日(一)至 103 年 12 月 15 日(一)

電話：04-7111-111 Ext.2082~2184

網址：<http://arts.ctu.edu.tw>

開幕：103 年 11 月 17 日(一)上午 10:30

開放：週一至週五 AM09:00~PM:00

指導教授

# 羅振賢



## 學歷：

- 國立台灣藝專美術科畢業
- 美國Fontbonne University美術研究所藝術暨美術碩士

## 現職：

- 長榮大學書畫學系專任教授
- 國立台灣藝術大學書畫藝術學系兼任教授
- 國立歷史博物館美術文物評鑑委員
- 國立國父紀念館審議委員
- 國立中正紀念堂管理處典藏委員
- 中華民國畫學會理事長
- 中華書道學會顧問
- 中華畫院顧問

## 榮譽：

- 作品曾獲全國美展第一名
- 中山文藝創作獎
- 國家文藝獎特別獎
- 行政院頒贈「資深文化人」獎
- 雲林縣政府頒贈「雲林之光」五育特殊成就貢獻獎
- 1981國立歷史博物館邀請參與「寶島長春圖」鉅畫之繪製
- 1984國立歷史博物館邀請參與「八年抗戰史畫」鉅畫之繪製
- 常應邀於日、韓、美、法、俄等地參展

## 歷任：

- 國立台灣藝術大學書畫藝術學系專任教授兼美術學院院長、藝術博物館館長
- 台北市立美術館審議委員、典藏委員
- 高雄市立美術館評審委員、典藏委員
- 國立臺灣省美術館評審委員、典藏委員
- 臺灣省美展評議委員
- 國立國父紀念館評審委員、策展諮詢委員
- 中華民國國風書畫學會評議委員
- 美國維吉尼亞州華李大學交換教授暨駐校藝術家
- 美國聖路易芳邦大學客座教授
- 國立台灣藝術學院(現為台灣藝術大學)美術系主任
- 中山文藝獎評審委員、國家文藝獎提名委員

## 著作：

- 中國山水畫風之地域因素
- 宋代山水畫風之研究
- 羅振賢畫集1-8集



飛煙飄渺青山移 2013 水墨紙本 177.5x95cm

現任會長  
邱秀味



學經歷：

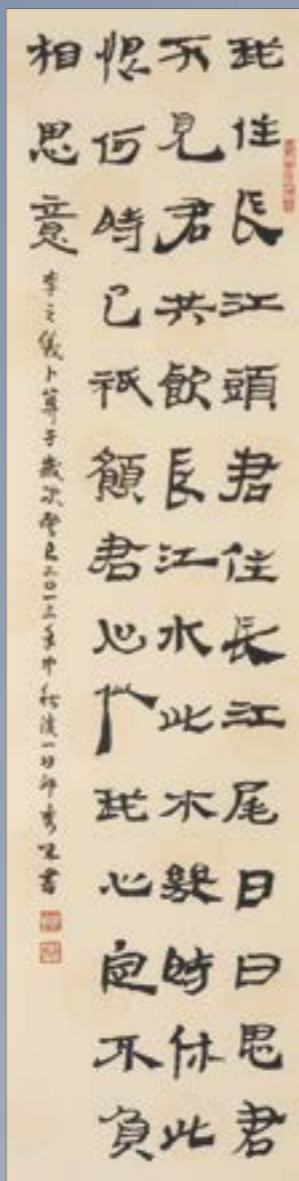
- 現任石青畫會會長
- 中國標準草書學會會員
- 中華民國畫學會會員
- 2014 河南省中華詩詞文化研究所「王者之香·全國蘭花詩書畫專題大賽」書法類「蘭花藝術獎、銀獎」
- 2014 河南省中華生肖文化研究會：金馬踏春·第五屆全國詩書畫印四絕大賽活動獲「金馬藝術獎、書法一等獎」
- 2012 河南省古風詩書畫院「紀念杜甫誕辰 1300 週年創作活動」獲「優秀作品獎」
- 2012 河南省古風詩書畫院「中華頌竹詩書畫大賽」一等獎

著作：

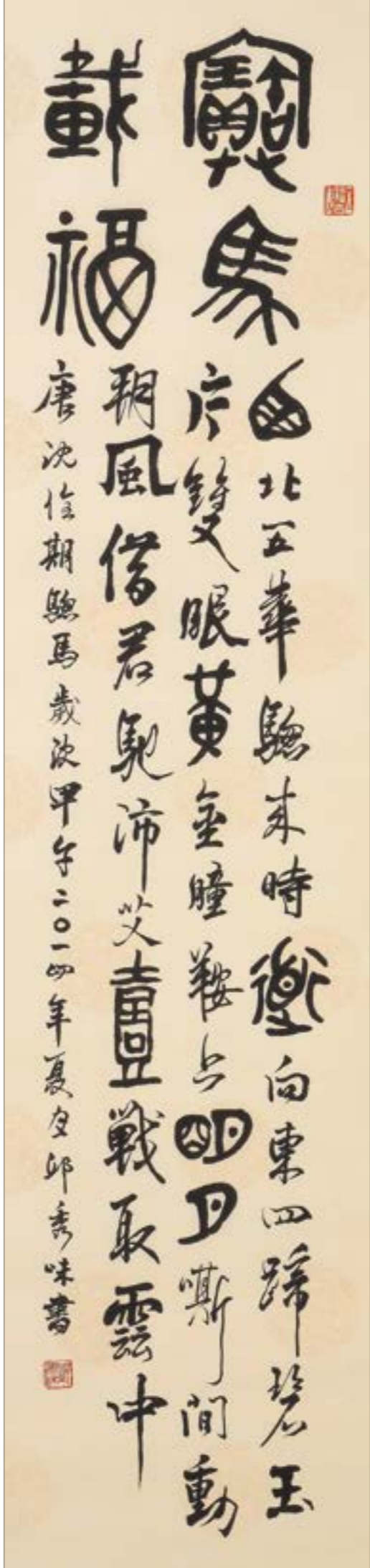
- 2013 中華藝術·大師風範·邱秀味著
- 2012 中國精品藝術—三人行
- 2012 當代書法名家精品集·張海、邱秀味著
- 2011 邱秀味師生展作品集(二)：邱秀味師生「戲大、娛小、解組玩色」書畫創作展作品集



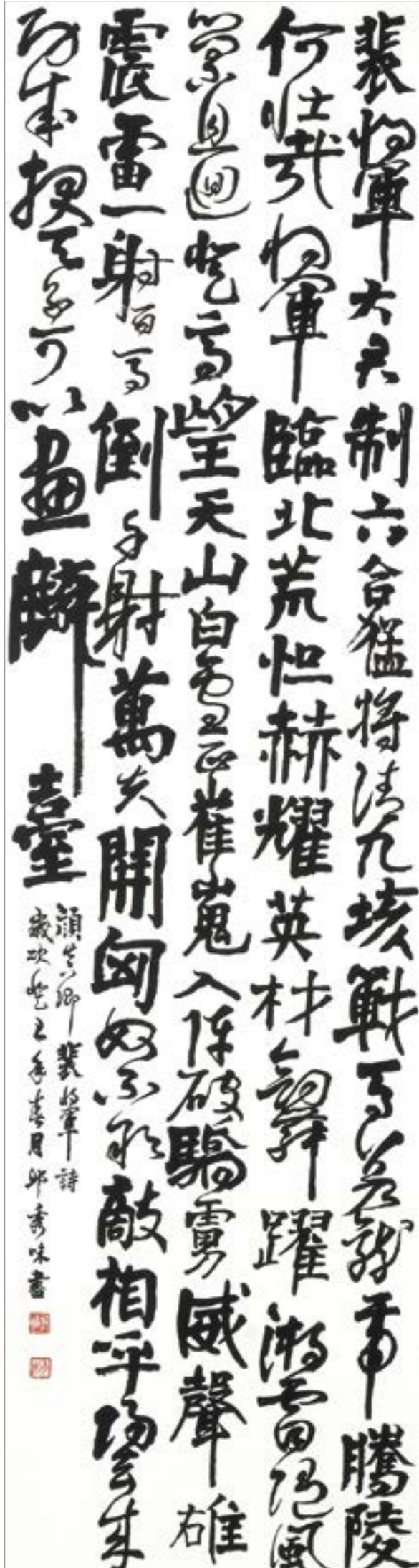
中國漢字數字圖 2013 書法 180x48cm



李之儀卜算子 2013 書法 137x35cm



寶鼎載福 2014 書法 137x35cm



裴將軍詩帖 2013 書法 180x48cm

# 林永發

1954年生於台東，畢業於臺東師專、國立臺灣師範大學、私立中國文化大學藝術研究所。性喜自然山水，從事水墨畫作、東方美學之探索。

現任國立臺東大學美術產業學系教授兼系主任、財團法人台灣家扶基金會董事、財團法人林坤池基金會執行長，曾任臺東縣文化局長、國立臺東生活美學館館長。

著有《林永發水墨畫集》七冊、《醇味山海臺東情》、《自然與藝境》、《窮理盡性》、《日出·台東·丁學洙》、《台灣美術發展史全集-台東篇》、《藝海情深父子畫集》等。

創作理念：

水墨畫唯有落實在寫生創作，與生命融合，淬鍊出屬於自我的形，才有藝術的張力。繪畫離開自然將失去創作的依憑，脫離了人性，無以表達創作的意蘊和內涵。人只有融入自然之中，跳脫名聞利養和形式的束縛，才能有「自在雲山」之樂；由不斷追求形式上的創意表現，對藝術無窮盡的追求，才能創造美好的藝術境界。



總因恩愛受折磨 2014 水墨 90x35cm



泊 2014 水墨 32x46cm



小黃山之二 2012 水墨 40x56cm

# 林錦濤

1956 年出生

現任：

- 國立臺灣藝術大學書畫藝術學系專任副教授兼系主任
- 擎天藝術群會長

學歷：

- 國立臺灣藝術大學造形藝術研究所碩士
- 日本大東文化大學中國書道學博士候選人

經歷：清平、石青、五榕、國風、擎天等畫會會員

榮譽：

- 1970 獲救國團青年學藝大競賽初中組國畫第二名
- 1971 獲救國團舉辦慶祝建國六十年美展優選
- 1982 國立台灣藝專美術科師生美展第一名
- 馬壽華先生國畫創作獎、北市美展國畫優選
- 1988 高雄市美展國畫優選

展覽：( 參與國內外聯展十餘次 )

- 2011 個展於臺灣藝術大學大觀藝廊
- 2010 個展於臺北藝術中心
- 2008 個展於日本東京小津畫廊
- 2007 個展於法務部藝廊

著作：

- 任伯年的繪畫研究
- 山情水韻· 林錦濤台灣采風心語水墨畫研究
- 「造化對語· 遊藝心境」林錦濤水墨畫創作集
- 林錦濤畫集一、二集



南雅奇岩  
2014 水墨  
90x180cm



千岩疊翠 2014 水墨 90x180cm

# 吳漢宗

個展：

內容分為澎湖記遊、江南行旅、水鄉印象、民居組曲、城市意象、山寨記趣、田園風光等，六大主題。各主題還各自發展出四季風情之組曲，同時還有新風格的發表。此次回顧展，既有緬懷之意，復以無比的雄心面對未來，這樣的展覽值得您的期待，並邀您與同好一起來分享。



破曉  
2014 水墨  
60x70cm



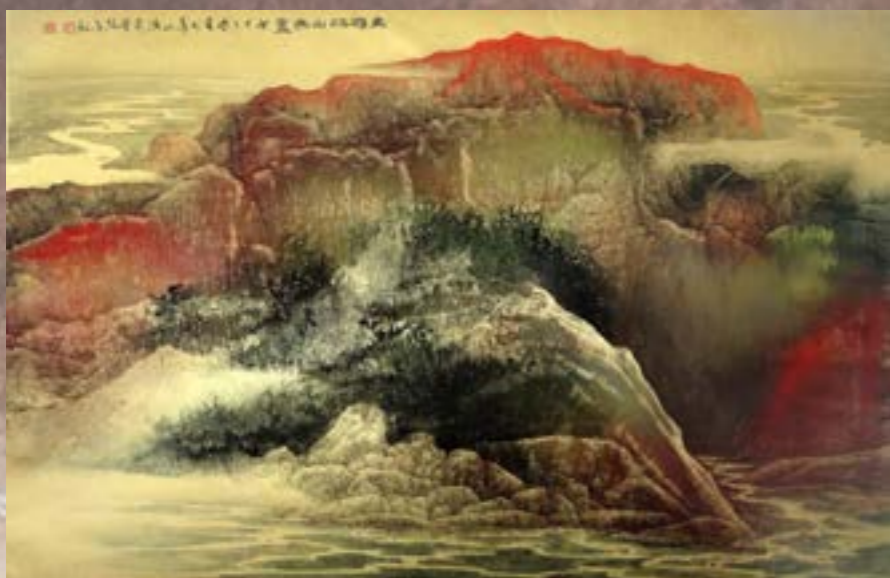
秋之頌 2014 水墨 60x70cm

# 張進勇

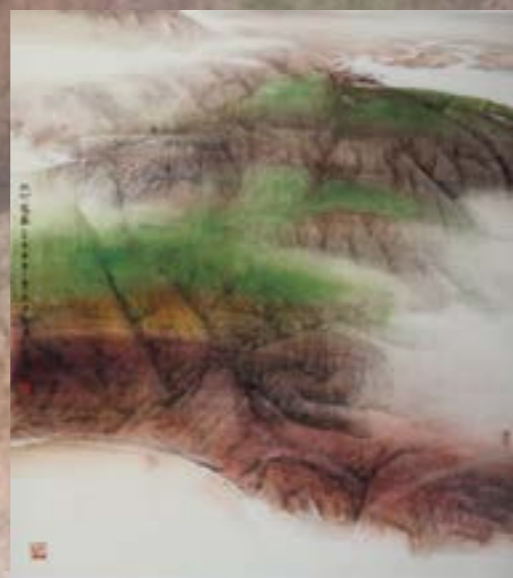
1959 生於臺灣省雲林縣

- 國立臺灣藝術大學造形藝術研究所碩士
- 現任國立臺灣藝術大學書畫藝術學系專任助理教授

- 1987 全國青年書畫展第一名
- 1988 全國大專青年書畫展第一名、臺北市美展第二名  
第四十三屆全省美展教育廳獎
- 1990 南瀛獎首獎、教育部文藝創作獎第二名
- 1991 首次個展於臺北板橋堂
- 1993 台南縣立文化中心水墨精品展
- 1994 臺北市立美術館水墨個展
- 1996 臺北孟焦畫廊個展、臺中市立文化中心個展
- 1997 西班牙馬拉加 CARTEL 畫廊個展  
新竹師院藝術空間現代水墨個展
- 1999 國立國父紀念館彩墨個展
- 2001 西班牙格拉那達 CARTEL 畫廊個展、西班牙馬拉加 NOVA 畫廊個展
- 2003 山與海的對話 - 卡式珍藏美術館彩墨個展  
臺華窯 - 自然的韻律 - 彩墨、彩瓷個展
- 2006 「島嶼之歌」展於高雄市立美術館國立美術館-彩墨個展  
「耀聚群英」藝術彩瓷展於臺北縣立鶯歌陶瓷博物館
- 2008 兩岸三地當代書畫名家聯展於美國舊金山
- 2010 雲林科技大學藝術中心「自然心象」彩墨個展
- 2011 張進勇彩瓷展於臺華典藏藝術空間  
「超以象外」張進勇彩墨創作展於臺華藝術中心
- 2012 「得意忘象」—張進勇繪畫創作展於臺藝大國際展覽廳
- 2014 「千漾藝術中心」張進勇繪畫創作展
- 國內外個展、聯展多次
- 出版「張進勇水墨集」1~4 冊



坐擁江山無盡 2013 水墨 64x98.5cm



太行意象 2010 水墨 81x91cm



崑崙風翠 2010 水墨 200x90cm

# 周龍安



別有洞天 2009 水墨 69x90cm

1953 年生，台灣台南縣人，作品曾獲全國青年書畫比賽第一名、高雄市美展第一名、新北市美展優選、入選全國美展、全省美展十餘次，著有周龍安畫集三集。

此次展出有最可愛的熊貓家族，瀟灑多姿的神仙魚，九寨溝五彩繽紛的神仙池，桂林巖洞的別有洞天及油菜花田的春曉。



瀟灑多姿 2012 水墨 69x45cm



# 盧瑞珽

- 1957 出生於台灣彰化縣、1979 國立藝專畢業
- 曾參展第 32 屆省展、第 10 屆全國美展
- 2000 國立台灣藝術學院學士
- 2005 台灣藝術大學造形藝術研究所碩士，曾任「石青畫會」會長。台北市教師研習中心講座、目前任職於台北市美術館推廣組及大同大學「當代美術鑑賞」兼任講師。

## 創作：

以水墨畫為媒材，師承李奇茂、蘇峰男、羅振賢、范伯洪、杜笠吟等名師。畫風上既寫實亦抽象，1991-1992 以佛學思想表現半抽象或抽象象徵形式，1993-2005 寫實描寫溪流流水隱喻禪定觀照心境，2005-2011 表現梅花由繁而簡之風格；近年則以榕樹亭園為創作主題，形式由謹實而放逸，色彩由素轉妍。

## 著作：

- 2004《鄭月波隔紙畫與指畫創作研究》論文
- 2004《實與變 - 水墨畫創作研究》專輯
- 2007《台灣近現代水墨畫大系 - 鄭月波》
- 2009《傅狷夫教授百歲誕辰紀念展書畫集》  
—風格研究及作品圖說
- 2014〈北美館藝術介入社區案 - 以 102 年活動為例〉  
研究論文
- 2014〈藍蔭鼎·台灣鄉村風情畫〉研究論文等



凝視 2012 水墨 70x104cm



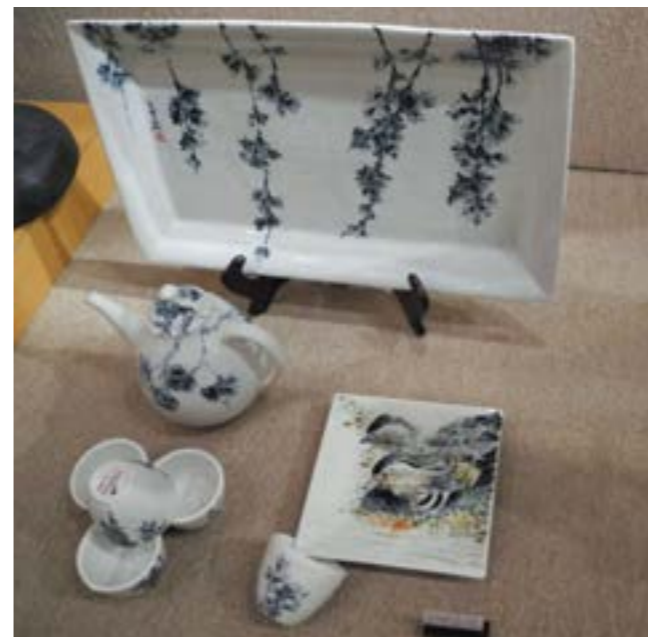
天傘 2013 水墨 45x150cm

# 蔡麗雲

- 1959 年生於台北縣、萬里鄉、漁村
- 國立台藝大造形大學院卒業
- 卒業師生美展國畫第一名
- 獲大專青年書畫展國畫第三名
- 馬壽華基金會國畫賞
- 第十二屆北市美展國畫第一名
- 1992 上雲樓畫室成立
- 1993 師事吳平老師
- 1998 蔡麗雲水墨個展於國父紀念館
- 2002 雲自在 - 蔡麗雲水墨畫展於鴻展藝術中心
- 2006 船歌行唱蔡麗雲水墨創作展於台北縣文化局藝文中心
- 專職藝術創作
- 曾任北美館館員、北美館國畫研習班指導
- 上雲樓水墨畫指導
- 國立中央圖書館台灣分館-水墨畫花鳥班指導
- 國立台灣藝術大學兼任講師



春色十分 2013 絲帛畫 126×260cm×3



花青色櫻花茶具  
2013 瓷畫  
一壺、五小杯、一大長盤、鴛鴦小盤



春消息  
2013 瓷畫  
一壺、六杯同一套組



紫色迷情—布拉姆斯  
2013 絲帛畫  
126×276cm×3



(左) 印泥盒—紫藤松樹 (右) 筆筒—萱草  
2013 瓷畫



菖蒲花茶具組  
2013 瓷畫  
一壺、五杯、方盤、筆筒

# 范雪梅

- 1960 年生於新竹縣北埔鄉
- 畢業於振聲中學美工科、國立藝專、  
國立台灣藝術學院
- 曾任職中天宗教藝術，從事宗教藝術
- 現職為美術設計及樵雲軒水墨畫指導老師

自幼生長在新竹北埔山間，一山一水、一草一木伴隨著成長。幼年時期常看到自然界之奧妙變化，以致心中埋下繪畫種子。

- 1985 畢業於國立藝專美術科
  - 1985 再次進入國立台灣藝術學院美術科進修
- 在校期間受到多位老師、教授的指導與鼓勵，定下了繪畫的基礎與方向。
- 稍有空暇與師長、同好遊名山大川，變化萬千的自然界，有時煙霧瀰漫水墨淋漓，有時清晰明朗磅礴雄偉。這樣蒼勁樸拙、秀麗山水常令我感動不已。
- 因此以水墨方式表現於心中對自然界升起的感動，或者也是表達屬於童年的夢想。



山高幾重 2012 水墨 34x134cm



綠蔭深深不知處 2012 水墨 34x103cm

# 楊企霞

學歷：

· 國立台灣藝術大學造型藝術研究所畢

經歷：

· 玄奘大學視覺傳達學系兼任講師

· 國立台灣藝術大學校內專業實習課程產業導師

獲獎：

· 國立台灣藝術專科學校第一名畢業，作品留校收藏

· 全國青年書畫展大專組第一名，作品獲國父紀念館收藏

· 全國大專書畫比賽第一名、台北縣美展優選

· 全國青年書畫展社會組第二名，作品獲國父紀念館收藏

· 第一屆溫世仁百合美術獎百合銅獎

展出：

· 法國高等藝術學院邀請展、玄奘大學校慶教授聯展

· 傅狷夫教授百歲誕辰紀念傳承展於中正紀念堂

· 張進勇、楊企霞夫婦聯展於雲蒸藝術中心、

「三人行」水墨聯展於國家美術館

· 石青畫會聯展於台中文化局、花蓮文化中心、

台東文化中心.....等地

著作：

· 《傅狷夫繪畫創作之研究》

· < 傅狷夫取之造化的創作表現—雲法篇 >，

《藝創設計 101 學術研討會論文集》，

玄奘大學視覺傳達設計學系出版，2011年2月



山嵐深處聽潺聲 2008 水墨 59×90cm



細語 2014 水墨 180×75cm



雲遊山霽 2014 水墨 68×72cm



出水香自存 2008 水墨 68×72cm

## 風華三十石青緣

時光匆匆，與石青好友們共研繪事、探索藝境，畫會組成倏然已近而立之年！就宇宙運行而言，三十年是何其短暫！但以生活度日，又是十分漫長了。石青畫會在1986年由志同道合的藝友所組成，為互相砥礪、探討水墨新境而齊聚一堂，或悠游名山勝景，體悟山靈，或舉辦聯展與學術講座，互相觀摩以求精進。自成立以來一直維持十位成員的團體，或許外界藝友以為是一封閉的組織？不讓別人參與。事實上是居於小團體比較容易凝聚共識、每有展覽則每人7至10件，比較可以發揮個人在繪畫方面的思維與風貌，自然也因多件作品的準備而感受不少壓力！如能在同道的競合中有所蕪獲，也正是成就近三十年來的共同願望。畫會成立初期，諸君子也正忙於生活、就業與照顧家庭，隨後又有多位好友在國內外進修碩士、博士學位，如今已有多位任教於大學院校，在為創作與教學奉獻心力。

石青成員之繪畫創作各具特色與風格，茲略述如下：

林永發現任國立台東大學美術產業學系主任，其創作源於大自然的啟迪，他生活於東台灣，身處優美的山川靈境，發之內心之感悟，以寫意表現淋漓化境，悠然自在。周龍安現為專業畫家，任教多處社教機構與設帳課徒，以推廣社會美育。擅長山水與蟲魚，取材名山秀水，建構自我風格，尤其神仙魚之抒寫，頗得逍遙之樂。吳漢宗現任泰北高中設計群科主任，亦曾兼任教於國立台灣藝術大學書畫藝術學系，作品以建築美學，融合中西之技法與形式，表現了多元建築組曲，屢創新意。盧瑞琿現任台北市立美術館解說員，兼任大同大學講師，作品探索禪境與心象，以半抽象與抽象傳達自我情思，探索悠然物外之境。蔡麗雲現為專業畫家，兼任國立台灣藝術大學人文學院講師，水墨創作則山水與花鳥兼擅，從寫生汲取創作養分轉化為寫意情境，風格高雅清新，又能表現於各種不同媒材，頗具創意。張進勇現為國立台灣藝術大學書畫藝術系專任助理教授，擅用特殊技法與媒材表現源於大自然靈秀山川之蘊藉，並從結構形式與色彩上追求新意，亦擅於陶瓷創作，屢見新猷。林錦濤現任國立台灣藝術大學書畫系主任，日本大東文化大學博士候選人，善作山水與花鳥，近年潛心於寶島風情中北海岸奇石與浪濤的研究，觀察細膩，表現形質別具一格，令人有一新耳目之感。范雪梅供職於佛像藝術之美術設計，培養一份悠然神閑氣質，作品都取材於名山秀水之感動，隱然透出幽雅與寧靜氛圍。楊企霞現為專業畫家，兼任玄奘大學視覺傳達學系講師，水墨創作亦兼擅花鳥與山水，善於運用媒材與技法，展現自我獨特風格與情境，結合花鳥與山水，營造別有天地。學術理論亦能持續鑽研，有多篇論文發表，難能可貴。邱秀味是現任石青畫會會長，以書法開班授徒，曾獲多次教學優良獎，在書畫領域具多元學習，水墨、書法、油畫都曾涉略，近年鑽研書法創意，結合書法與繪畫，表現自我獨特書風，榮獲中國大陸許多獎項，給於她極大的鼓勵。

此次承蒙 建國科技大學邀請，假美術文物館展出會員近年力作，要感謝學校長官、美術文物館許文融館長以及藝術中心林清鏡主任暨協助展出工作的所有伙伴們的熱忱支持，謹代表石青全體同道致上由衷謝忱。

羅振賢 於台北濤影樓  
2014/10/26

美術館

總編輯：許文融 館長

編輯：林清鏡 主任 劉晉彰 主任

美術編輯：林育如 助秘